

RITE ANCIEN ET PRIMITIF DE MEMPHIS-MISRAÏM

81e DEGRÉ – PATRIARCHE DE MEMPHIS

OUVERTURE

Le Temple est tendu de blanc. Le plateau du Sublime Daï est vert, celui du premier Mystagogue est bleu turquoise et celui du second Mystagogue est blanc. L'autel du Naos est rouge bordé d'un gallon doré. Les autres plateaux sont vert clair.

Devant le plateau du Sublime Daï (Osiris): le fouet et le crochet

Devant le plateau du 1^{er} Mystagogue (Isis): le nœud Isiaque

Devant le plateau du 2^e Mystagogue (Horus): la couronne Tschent

Sur l'autel une lumière centrale, bougie verte préalablement allumée par le Sage Céryce, de l'encens et une cassolette à parfum, et le livre des morts égyptiens fermés.

LES OFFICIERS

Sublime Daï (Osiris) à l'Orient

Premier Mystagogue (Isis) à l'Occident côté Midi

Second Mystagogue (Horus) à l'Occident côté Septentrion

Sage Odos (Orateur) à l'Orient côté Midi

Sage Hiérostolista (Secrétaire) à l'Orient côté Septentrion

Sage Céryce (Expert) au bas de l'Orient côté Midi

Hospitalier au bas de l'Orient côté Septentrion

Sage Zacoris (Trésorier) au bas de l'Orient côté Midi

Sage Hydranos (Maître des cérémonies) près de l'Hospitalier

Gardien devant la porte d'Occident

Décors : tablier aux couleurs de l'Ordre, violet bordé de turquoise, avec ouas-ankh -Djed entremêlés selon Ptah.



*Derrière le sublime Daï un **tableau** représentant un Naos égyptien avec à l'intérieur la statue du Dieu Ptah ou devant le plateau du sublime Daï un Naos contenant la statue de Ptah.*



Sur le plateau du Sublime Daï (Osiris) un chandelier à trois branches et un sceptre.

Sur le plateau du Premier Mystagogue (Isis) un chandelier à quatre branches et un sceptre

Sur le plateau du Second Mystagogue (Horus) un chandelier à cinq branches et un sceptre.

MEMENTO

Ordre : Croiser les bras sur la poitrine poings fermés.

Signe : tirer la main droite en équerre devant le cou (signe pénal de l'apprenti), la poitrine (signe pénal du compagnon), la taille (signe pénal du Maître) et ensuite pointer l'index vers le Ciel.

Attouchement : se saisir mutuellement les bras avec les deux mains.

Mot de Passe : Horus (le Fils, le Médiateur.)

Mot Secret : Men Nefer (Durable et parfait)

Batterie : OOO OOOO OOOOO (3-4-5)

Bijou et Symbole : cercle avec hexagramme, et une étoile au centre.

Tous portent une aube blanche, de préférence en lin, avec leurs décors du 90 ou 95° degré.

Au début de la cérémonie les SS.: et FF.: sont sur les parvis.

*Le Sage Céryce entre dans le Temple de Ptah, **dévoile la Lumière** et allume le charbon de la cassolette, puis il retourne sur les Parvis*

Les officiers sont d'abord introduits sur deux colonnes pour former la haie. Le Sublime Daï précédé du Sage Hydranos et suivi du Sage Céryce entre ensuite dans le temple.

SUBLIME DAÏ - 0 -

Mes FF.: et SS.: Officiers, rejoignez vos plateaux

Lorsque c'est fait

Prenez place, mes Frères et mes Sœurs

SUBLIME DAÏ

Illustre Premier Mystagogue, assurez-vous que nous sommes à l'abri des indiscretions profanes

Le Gardien sort, rentre et se rapporte au Premier Mystagogue

GARDIEN *au premier Mystagogue*

Les abords du Temple sont déserts, l'écho est silencieux, personne ne peut nous entendre.

PREMIER MYSTAGOGUE *au Sublime Daï*

Les abords du Temple sont déserts, l'écho est silencieux, personne ne peut nous entendre.

SUBLIME DAÏ

Qui sont aptes à être présents à nos cérémonies?

PREMIER MYSTAGOGUE

Ceux qui ont vécu la mort d'Osiris, la quête d'Isis et la victoire d'Horus.

SUBLIME DAÏ

Illustre Frère Premier Mystagogue, veuillez-vous assurer que tous ceux qui sont présents possèdent le privilège d'y être.

Le Frère Premier Mystagogue parcourt le temple. Les Frères et les Sœurs se mettent à l'ordre de Patriarche de Memphis.

PREMIER MYSTAGOGUE

Sublime Daï, les FF.: et SS.: ici présents sont tous Patriarches de Memphis

SUBLIME DAÏ

Se lève, se met à l'Ordre de Patriarche de Memphis ainsi que les Frères et les Sœurs qui ornent l'Orient.

Je reconnais également pour Patriarches de Memphis, tous ceux qui ornent le sanctuaire.

Prenez place mes Frères et mes Sœurs

Premier Mystagogue pourquoi sommes-nous rassemblés ?

PREMIER MYSTAGOGUE

Afin de revivre les mystères de l'antique Égypte et la destinée d'Osiris

SUBLIME DAÏ

Tout cela est vrai, nous pouvons donc continuer valablement nos travaux

PREMIER MYSTAGOGUE

Comment les Patriarches de Memphis apportent-ils la lumière au temple de la sagesse d'Égypte?

PREMIER MYSTAGOGUE

En revivant les instants premiers selon la cosmogonie de Memphis

SUBLIME DAÏ

En effet, Premier Mystagogue, alors que le Noun était la seule réalité, le Dieu PTAH, créa le monde et tous ceux qui le peuplent par sa pensée, puis il donna la vie aux êtres vivants par sa parole créatrice, en énumérant un par un, les noms de chacun.

Pause

SUBLIME DAÏ

À quelle heure, Illustre Premier Mystagogue ?

PREMIER MYSTAGOGUE

À Midi, Sublime Daï

SUBLIME DAÏ

Illustre Second Mystagogue, quelle heure est-il?

SECOND Mystagogue

L'heure de reprendre nos Travaux, Sublime Daï.

SUBLIME DAÏ

Puisqu'il est l'heure du travail, unissez-vous à moi pour demander au SUBLIME ARCHITECTE DES MONDES que nos travaux soient conformes à Ses lois et n'avoir d'autre but que la gloire de Son Nom et le bien général de l'humanité.

Invocations

Le Sublime Daï se rend au milieu du Temple et se tourne face à l'Orient. Les deux Mystagogues sont à ses côtés au pied de l'autel, tous trois munis de leurs sceptres.

Sur l'autel se trouve un vase antique d'encens et la lumière centrale.

Salut à toi Ptah!

Tu es vénérable, tu es ancien,

*To-Tjenen*¹ père des dieux,
 Dieu Aîné de la première fois,
 Modeleur des hommes,
 Qui a fait les dieux,
 Qui a inauguré l'existence comme Dieu primordial,
 Premier à exister pour tout ce qui est venu après Lui ;
 Qui a fait le ciel comme création de Son cœur,
 Qui s'est dressé dans ce que soutient Shou,
 Qui a fondé la terre par ce qu'Il a fait lui-même,
 Qui entoure (*le monde*) comme Noun et Très-Verte²,
 Qui a fait la Douat, pour y faire reposer les cadavres et y laisser circuler Rê pour qu'ils soient
 revivifiés.

(*Extrait de l'hymne à Ptah du Papyrus Harris*³ *British Museum 1872*)

Il met ensuite de l'encens dans le brûle parfum en disant :

Reçois le pur sacrifice verbal des Âmes et des Cœurs et qu'il monte vers Toi avec cet Encens

Le Sublime Daï remonte à l'Orient, les deux Mystagogues reprennent leur place.

SUBLIME DAÏ (*allumant le chandelier à trois branches en partant de la bougie centrale*)

Osiris seigneur de l'éternité,
 Toi qui assumes le règne de la justice;
 Toi qui es investi de tous les honneurs de ton père Seb;
 Toi qui régis les deux mondes et juges la terre entière;
 Toi qui embrasses de ton regard le ciel et la terre;
 Toi par qui le soleil, l'air, les fleuves et les végétaux perpétues leurs bienfaisantes fonctions;
 Toi qui es le principe de la fertilité et l'auteur de l'abondance que tu distribues à toutes les
 contrées.
 Salut à Toi

PREMIER MYSTAGOGUE (Isis)

Isis divine mère au voile teint des couleurs innombrables du monde
 Toi qui as dit :
 Je suis la grande divinité,
 Je suis la veuve éplorée,
 Je suis la grande magicienne,
 Je suis la mère d'HORUS
 Salut à Toi

Il Allume son chandelier à quatre branches.

SECOND MYSTAGOGUE (Horus)

Horus, fruit de l'union mystérieuse entre Isis et Osiris

Toi qui as dit :
 Ô Osiris, Je suis ton fils Horus. Je suis venu te saluer, mon père Osiris.
 Ô Osiris, Je suis ton fils Horus. Je suis venu renverser tes ennemis.
 Ô Osiris, Je suis ton fils Horus. Je suis venu chasser tout mal de toi.
 Ô Osiris, Je suis ton fils Horus. Je suis venu abattre ta souffrance. (...)
 Salut à Toi

Il allume son chandelier à cinq branches.

¹To-Tjenen : primitivement dieu chtonien primordial, Il fut souvent assimilé à Ptah.

²Très-Verte: nom donné à la mer par les phéniciens. Dans la mythologie égyptienne, ouadjour (le Grand Vert) est la personnification de la mer ou d'une grande étendue d'eau

³Papyrus Harris: le plus long papyrus découvert en Égypte (41 m) dans une tombe près de Medinet Habou. Acheté par le collectionneur Antony Charles Harris en 1855.

SUBLIME DAÏ

Frère Premier Mystagogue quels sont nos devoirs en ce degré?

PREMIER MYSTAGOGUE

Bienveillance envers les Êtres sensibles, justice pour tous, afin de diffuser la Lumière qui signifie l'Intelligence spirituelle et englobe les concepts Lumière et Vérité. Vivons en Maât et recherchons notre Unité première.

SUBLIME DAÏ

Ptah nous a donné la force pour remplir cette mission, éveillons donc en nous l'Intelligence spirituelle, dite la Lumière ainsi que la Connaissance qui nous affranchit de nos erreurs.

Tous *étendant la main droite*

Nous le jurons.

SUBLIME DAÏ *frappe* 000 0000 00000 (3-4-5)

À LA GLOIRE DU SUBLIME ARCHITECTE DES MONDES

AU NOM DU SOUVERAIN SANCTUAIRE DE (Juridiction) DE L'ORDRE INTERNATIONAL DU RITE ANCIEN ET PRIMITIF DE MEMPHIS-MISRAÏM,

SOUS LES AUSPICES DU GRAND CONSEIL

EN VERTU DES POUVOIRS QUI M'ONT ÉTÉ RÉGULIÈREMENT CONFÉRÉS,

JE DÉCLARE OUVERTS LES TRAVAUX DES PATRIARCHE DE MEMPHIS 81^e DEGRÉ DU RITE, CONSTITUÉ SOUS LE TITRE DISTINCTIF DE

À L'ORIENT DE

A moi, mes Sœurs et Frères, Patriarche de Memphis par le signe et la batterie

Dépose le sceptre et frappe la batterie 000 0000 00000 (3-4-5)

Veillez prendre place, mes SS.: et FF.: Patriarche de Memphis.

Sage Hiérostolista (Secrétaire) veuillez nous donner lecture de l'ordre du jour des présents travaux.

Après que cela est fait

Sage Hiérostolista (Secrétaire), veuillez nous donner lecture des tables burinées de nos derniers Travaux.

Mes Frères et mes Sœurs, Patriarches de Memphis, avez-vous des observations à faire sur les tables burinées qui viennent de nous être lues ?

Lorsque plus personne ne demande la parole

PREMIER MYSTAGOGUE

Sublime Daï, le silence règne sur les colonnes.

SUBLIME DAÏ

Je demande donc les conclusions du Sage Odos.

SAGE ODOS

Sublime Daï, attendu que les Frères et les Sœurs n'ont pas d'observation à formuler sur ces tables burinées (ou compte tenu des observations qui ont été faites), j'en propose l'adoption tel que lu (ou avec les corrections demandées).

SUBLIME DAÏ

Mes Frères et mes Sœurs, vous avez entendu la conclusion du Sage Odos. Que ceux d'entre vous qui sont d'accord avec sa proposition lèvent la main droite à mon signal

(Il donne un coup de son sceptre)

Après le décompte, si nécessaire

Avis contraire?

Les tables burinées sont adoptées.

Après signature par le Sublime Daiï, le Sage Odos et le Sage Hiérostolista

Sage Hiérostolista, avez-vous de la correspondance à nous communiquer?

Après la lecture de la correspondance

Mes Frères et mes Sœurs, avez-vous des excuses à présenter

C'est le moment de présenter les excuses de Frères ou Sœurs malades ou absents pour des motifs valables. Lorsque plus personne ne demande la parole, le Président souhaite la bienvenue aux Frères et Sœurs, et poursuit les travaux selon l'ordre du jour prévu.

81e DEGRÉ – PATRIARCHE DE MEMPHIS

FERMETURE

SUBLIME DAÏ *frappe 0.*

Debout et à l'Ordre mes FF .: et SS .:

Mon Frère Premier Mystagogue, à quelle heure devons-nous suspendre nos travaux?

PREMIER MYSTAGOGUE

Lorsque le soleil plonge dans le sombre Amenti

SUBLIME DAÏ

Illustres Frères et Sœurs, aidez-moi à fermer les travaux de ce jour.

Osiris Seigneur de l'éternité et de justice que ta Sagesse soit toujours en nos esprit

Il éteint son trigone

Isis, Divine mère, qui par ta magie a su retrouver et rassembler toutes les parties du corps d'Osiris que ta Lumière illumine nos esprits et nos cœurs.

Le premier Mystagogue éteint ses bougies.

Horus, fils d'Isis et d'Osiris, toi qui as vaincu et renversé les ennemis de ton père, que ta force nous soutienne et nous élève vers la Lumière.

Le second Mystagogue éteint ses bougies

Mon Frère Sage Hydranos veuillez remplir votre office

Le Sage Hydranos (Maître des cérémonie) se rend à l'autel.

PRIÈRE

Seigneur de Vérité roi du Double-Pays, au beau visage, dans son Siègne-Vénéral ; dieu unique au sein de l'Ennéade, aimé comme roi du Double-Pays.

Puisses-tu nous donner vie, santé, force ; d'être doté de ta bénédictions et aimé ; que nos yeux voient Amon chaque jour, selon ce qui est fait pour un juste qui place Amon en son cœur. Par le serviteur dans la Place-de-Vérité, Noferabou, justifié.

(Inscription au recto d'une stèle du British Museum, n° 589 du catalogue.)

Le Sage Hydranos éteint la bougie et ferme le livre des morts égyptiens sur l'autel et retourne à sa place.

SUBLIME DAÏ (*frappe 0*)

À LA GLOIRE DU SUBLIME ARCHITECTE DES MONDES

AU NOM DU SOUVERAIN SANCTUAIRE DE (Juridiction) DE L'ORDRE INTERNATIONAL DU RITE ANCIEN ET PRIMITIF DE MEMPHIS-MISRAÏM,

SOUS LES AUSPICES DU GRAND CONSEIL

EN VERTU DES POUVOIRS QUI M'ONT ÉTÉ REGULIÈREMENT CONFÉRÉS,

**JE DÉCLARE FERMÉS LES TRAVAUX DES PATRIARCHE DE MEMPHIS
81° DEGRÉ DU RITE, CONSTITUÉ SOUS LE TITRE DISTINCTIF DE**

À L'ORIENT DE

Frères et Sœurs officiers veuillez reprendre la place que vous occupiez lors de l'entrée dans le Temple avant l'ouverture des travaux.

Retirons-nous en paix, Frères et Sœurs, et que l'esprit d'Osiris nous protège.

Le Sage Céryce retourne dans le temple revoiler la Lumière éternelle. Pendant que les Sœurs et Frères se recueillent dans les parvis.

81e DEGRÉ – PATRIARCHE DE MEMPHIS

RÉCEPTION Rituel 18-03-22

Purification :

Il aura été recommandé à l'impétrant lors de sa convocation de se purifier en évitant de manger de la viande et de consommer de l'alcool durant les deux jours précédant la cérémonie. Le candidat devra amener sa tunique initiatique blanche de préférence en lin qu'il remettra au Sage Céryce, il se présentera avec le tablier d'Apprenti.

TRANSMISSION DES 72° AU 80° DEGRÉS.

Invitation par le Sage Céryce de l'impétrant dans le Temple.

Le sublime DAI, le Sage Céryce et le Sage Odos, communiquent les grades intermédiaires du 72° au 80° degrés. Ceci fait, le Sage Céryce le raccompagne dans la salle d'attente.

Un Patriarche est désigné pour tenir le rôle de Messenger de la Science.

Le temple est mis en ordre pour la réception au 81° degré.

- *Une petite table devant l'autel central où sera placé une image de la momie d'Osiris survolé par le faucon femelle, les cartes des parties du corps d'Osiris rassemblées.*
- *Près de l'autel un DJED couché;*
- *Sur une petite table à l'occident, du pain et un calice de vin;*
- *Un linceul noir sur le sol;*
- *Une représentation d'un coffre ouvert et vide;*
- *Attributs d'Osiris : fouet et sceptre;*
- *Attributs d'Isis : nœud Isiaque;*
- *Une grande représentation d'Osiris en salle d'attente, une d'Isis et une d'Horus dans le Temple;*
- *3 colliers avec bijoux (triangle pointe en haut, en bas, étoile à six branches, pointée en son centre);*
- *Le jeu de quatorze cartes (voir fin du rituel) symbolisant les morceaux du corps d'Osiris;*
- *Une croix ankh couleur ivoire;*
- *Prévoir quatre morceaux de musique (marches triomphale, bruit de vagues, tambour chamanique, musique violente);*
- *Une représentation de l'œil d'Oudjat.*
- *Le bandeau doré et la plume à fixer;*
- *Une coupe avec un mélange de lait et de miel*
- *Un sceptre surmonté d'une fleur de lotus pour l'impétrant*
- *Ajouter sur les murs du temple les signes astrologiques (voir annexe):*
 - *À l'orient (bélier, taureau, gémeaux),*
 - *Au midi (cancer, lion, vierge),*
 - *À l'occident (balance, scorpion, sagittaire).*

L'impétrant est placé par le Sage Céryce dans une salle d'attente éloignée du Temple des patriarches de Memphis. Il lui est demandé de se remémorer son passage dans le cabinet de réflexion qui précéda son initiation au premier degré et de méditer sur son parcours initiatique. Devant lui sur la table se trouve un extrait du « Livre de sortir au jour, une étoile (bougie ou cierge) et une représentation d'Osiris.

SUBLIME DAÏ

Illustre Sage Céryce, vous trouverez dans la salle de préparation un Sublime Élu du Sanctuaire de Mazia qui a été désigné par le Grand Conseil pour être admis à ce degré afin d'acquérir une meilleure

connaissance de nos anciens mystères. Assurez-vous de sa maîtrise des degrés précédents et vérifiez s'il mérite l'avancement dans nos sublimes Mystères.

Le Sage Céryce salue et se retire. Puis arrivé en salle de préparation, il s'adresse ainsi à l'impétrant :

SAGE CÉRYCE

Voici une vasque remplie d'eau du Nil puisée dans le bassin d'Atoum et dans laquelle a été mis du sel, de l'orge et du laurier. Plongez vos mains dans la vasque !

Ceci étant fait

SAGE CÉRYCE *Verse un peu d'eau de la vasque sur la tête en disant :*

Puisse cette eau que je verse sur votre tête et qui provient des yeux d'Horus, symbole de la pureté, effacer tout ce qui peut avoir souillé votre chair et, en vous rendant votre candeur et votre première innocence, purifier votre corps, ainsi que la vertu doit purifier votre âme.

Vous pouvez retirer vos mains de la vasque.

Vous qui venez d'acquérir le droit de m'entendre, je m'adresse à vous : les portes de cette enceinte sont sévèrement fermées aux profanes qui ne peuvent y pénétrer; mais vous, *Masou*, « l'enfanté », enfant des travaux et des recherches célestes, écoutez ma voix; elle va vous enseigner de grandes vérités. Soyez en garde contre les préjugés et les passions qui pourraient vous éloigner du véritable chemin du bonheur; fixez vos pensées sur l'Être divin; ayez-le toujours devant les yeux, afin de mieux gouverner votre cœur et vos sens. Si vous voulez marcher dans la vraie route de la félicité, songez que vous êtes sans cesse en présence du Tout Puissant, qui gouverne l'univers. Cet Être unique a produit toutes choses; il les conserve, et existe par lui-même. Aucun mortel ne peut le voir ni rien ne peut être soustrait à ses regards.

*Conduisant le Néophyte il frappe à la porte en Sublime Élu du Sanctuaire de Mazia :
4X4+ 3X3*

SUBLIME DAÏ

Illustre Messenger de la Science, voyez quelle est la cause de cette alerte.

MESSAGER DE LA SCIENCE *ouvre la porte*

Qui perturbe le silence du Sanctuaire?

SAGE CÉRYCE

C'est un Sublime Élu du Sanctuaire de Mazia que le Grand Conseil a désigné pour accéder à devenir un Patriarche de Memphis.

MESSAGER DE LA SCIENCE

Sa demande sera soumise au Sublime DAI.

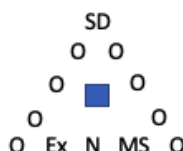
(Ferme la porte)

Sublime DAI, l'alerte provient de l'Illustre Sage Céryce qui nous rapporte qu'un frère Sublime Élu du Sanctuaire de Mazia qui a été désigné par le Grand Conseil et est en attente pour recevoir le degré de Patriarche de Memphis.

SUBLIME DAÏ : *(frappe 000)*

Dans ce cas, veuillez former le Triangle Mystique.

Le triangle est formé, le Sublime Dai se trouvant au sommet, les FF.' formant les côtés, laissant la base occidentale ouverte pour le Néophyte entre le Sage Céryce et le Messenger de Science, l'autel se trouve au centre. Musique.



SUBLIME DAÏ

Laissez entrer le Néophyte. *(le Néophyte entre)*

Illustre Frère, vous cherchez à gagner une connaissance des cérémonies solennelles et des mystères de ce degré. Sur quelle base fondez-vous cette demande?

SAGE CÉRYCE *(pour le Néophyte)*

Sublime DAI, en recherchant plus de lumière je n'ai qu'un seul objectif, celui de servir notre Ordre.

SUBLIME DAÏ

(Jeu de questions réponses; le sublime DAI, posant des questions le Sage Céryce répondant)

Q : Que symbolisent les douze signes du Zodiaque ?

R : (Sage Céryce) : ils représentent douze aspects du Dieu unique. Le temps profane est mesuré par le parcours du Soleil à travers les douze signes du Zodiaque mais à la fin des temps la rotation sera arrêtée, les douze aspects correspondants se fondront en un seul, dans l'unité essentielle et primordiale de leur nature commune, la manifestation cyclique sera alors terminée.

Q : Pourquoi la rotation zodiacale sera-t-elle arrêtée à la fin des temps ?

R : Car à la fin des temps l'univers entier sera résorbé dans le principe.

Q. : Que représentent les Neuf Signes du Zodiaque présents en ce lieu?

R : Les mois de trois saisons : Printemps, Été et Automne, durant lesquelles la nature est très prodigue de ses cadeaux à l'homme.

Q : Pourquoi les trois autres signes sont-ils omis ici et cachés de l'observation?

R : Ils représentent les mois d'hiver, période de froid, de mort de la nature, noirceur et souffrance.

Q : Croyez-vous à l'immortalité de l'âme?

R : Oui. Je crois que tout vit éternellement dans une forme ou une autre. À un certain moment de son évolution l'adepte réalise qu'il n'est pas simplement une âme individuelle, mais l'Esprit universel. C'est pourquoi nos livres anciens font s'exclamer de joie l'âme immortelle, comme un dieu « Je suis, Je suis un seul Être, Je suis Un ».

Q : De quoi le Myrte est-il le symbole?

R : De l'Immortalité; car quoique notre carrière mortelle puisse se terminer, nous vivons éternellement et fleurissons comme le Myrte vert.

Q : Qu'est-ce que le Divin?

R : Je vous répondrai avec les paroles de l'un des plus anciens sages de notre Ordre, le Sage Orphée : « Il est Un, Il est le Seul de Lui-Même, toutes choses proviennent de Lui et il est le Régent de l'Univers. »

SUBLIME DAÏ

Illustres Frères et Sœurs, le Néophyte continuera-t-il son initiation?

(tous consentent en levant la main droite)

Approchez de l'autel, Illustre Frère, et prenez l'obligation du rang pour lequel vous avez été désigné.

(frappe 000)

A la Gloire du Sublime Architecte de l'Univers, au nom du Souverain Sanctuaire National de l'Ordre International du Rite Ancien et Primitif de Memphis-Misraïm, salut sur tous les points du Triangle. Respect à l'Ordre.

Le Sage Céryce présente au néophyte son engagement

Néophyte

Je m'engage très solennellement selon mes obligations antérieures d'être vrai et fidèle à ce Sublime Conseil et déploierai mes meilleures capacités pour sa prospérité. Je promets de plus, d'obéir à toutes

les convocations que je recevrai de ce Conseil et également d'utiliser tous mes efforts pour en apprendre les morales, symboles et enseignements. Je promets de plus sur mon honneur d'Homme et de maçon de ne jamais révéler inadéquatement les secrets de ce degré. Amen.

Les officiers regagnent leur plateau.

SUBLIME DAÏ

Illustre Frère, le degré pour lequel vous venez de prendre votre obligation en est un d'intérêt solennel et de sens très profond en maçonnerie. Il raconte la destinée, le sort et les souffrances de l'homme divinisé Osiris, progéniture du soleil; il était le type de toutes les âmes immortelles. On le présente comme le monarque protecteur de l'Égypte exposé avec ISIS, aux machinations perfides de son frère SETH dont la puissance désordonnée contribue néanmoins à l'équilibre cosmique. Vous vivrez également la quête d'ISIS et l'initiation Horienne.

INITIATION OSIRIENNE

Dans le déroulement de ce degré vous représenterez, dans un premier temps Osiris et malgré les dangers et les violences auxquels vous ferez face, je suis convaincu que le courage et la détermination qui vous ont permis de traverser sûrement les si nombreuses épreuves ne vous abandonneront pas maintenant. Retirez-vous avec le Sage Céryce qui veillera à ce que vous soyez adéquatement vêtu pour l'occasion. Il sera votre compagnon pour le trajet et répondra généralement pour vous.

Ils se retirent dans la salle d'attente. Après avoir enlevé le tablier au Néophyte, il est revêtu d'une simple robe blanche (de préférence en lin).

SAGE CÉRYCE

Inclinez-vous et méditez devant cette représentation d'Osiris. Respirez profondément.



Je vous revêts des attributs d'Osiris: le Heka (sceptre) témoignant de la nature divine du pharaon, le Nekhekh (fouet) symbole de royauté.

Puisse cette cérémonie vous transmettre l'énergie de cet archétype Divin masculin.

Puis le Sage Céryce retourne dans le Temple.

SUBLIME DAÏ

Que le Temple soit préparé pour la suite de ce degré. Illustre Sage Odos, il vous incombe de jouer le rôle de l'infâme SETH. Je vais recevoir et accueillir le représentant d'Osiris. Que la table de banquet soit préparée à l'Occident, et que soit prête la figuration de l'arche décorée (ou coffre au trésor) entre l'occident et le centre de la loge. Que quatre Frères soient prêts pour agir comme assistants de SETH. Les autres Officiers et Patriarches m'accompagneront de l'Occident à l'Orient. Que les Frères soient en ordre et que tous les Officiers m'aident pour accueillir Osiris et l'escorter à l'Est.

Le Sage Céryce va chercher le néophyte, et le revêt d'un collier avec un bijoux de forme triangulaire pointe en haut. En disant :

Que la Force vous soutienne!

Une marche triomphale est jouée. Les Patriarches se mettent en colonne de chaque côté, le Sublime Dai et les deux Mystagogues accueillent le Néophyte (représentant Osiris) et le Sage

Céryce à l'Occident. Ils les escortent vers l'Est. Le Sublime Dai et les deux Mystagogues se retournent face à Osiris (entre l'autel central et l'Orient).

L'ÂGE D'OR

SUBLIME DAÏ

Prenez place, Patriarches de Memphis!
(*Puis s'adressant au néophyte*)

Bienvenue, Osiris, au pays d'Égypte. Trois années se sont écoulées depuis que nous vous avons vu et bien qu'Isis notre Reine bien-aimée ait tenu de main ferme les rênes du gouvernement, administrant avec justice impartiale les lois que vous avez instaurées, faisant échec à la rudesse du pouvoir sans loi et accordant protection aux faibles et aux humbles, la nation a tout de même pleuré l'absence de son roi et prié pour son retour. Nous honorons le couple royal que vous formez avec notre reine Isis. Nous sommes reconnaissants de tout ce que vous avez enseigné aux hommes : les sciences, l'agriculture, l'écriture sacrée, les arts. Vous avez su faire évoluer l'espèce humaine agressive et sauvage, en une société respectueuse de la loi de Maât où chacun trouve sa juste place. Sous votre règne bienveillant, l'Égypte est devenue terre d'harmonie et de sagesse.

SAGE CÉRYCE

Osiris vous remercie, amis fidèles, pour cet accueil au pays qu'il aime beaucoup, mais c'étaient les dieux qui l'avaient envoyé pour semer les graines de la civilisation dans des pays fort lointains, pour répandre une connaissance des arts utiles dans l'humanité. Nous savions que le bien-être de l'Égypte serait en bonnes mains avec Isis et avons donc obéi aux demandes des divinités les plus puissantes.

LE PIÈGE ET LE CRIME :

MESSAGER DE LA SCIENCE. (*Approchant le Néophyte*)

Puissant Osiris, je suis un Messager de votre frère SETH. Il sollicite humblement une audience pour qu'il puisse engager sa vie et fidélité à votre service.

SAGE CÉRYCE

Allez, et dites-lui notre présence.

SUBLIME DAÏ

Soyez averti à temps, ô Osiris. Durant votre absence, votre frère SETH s'est employé constamment à inciter le peuple à se révolter contre l'autorité de la Reine, mais en vain jusqu'à maintenant. La sagesse d'Isis a, jusqu'ici, contrarié tous ses plans les plus perfides. Il prétend maintenant la soumission, mais ne lui faites pas confiance. Et si nous vous parlons ainsi, c'est que nous savons que l'homme juste et parfait est toujours lent à soupçonner la trahison chez les autres.

SAGE CÉRYCE

Il est mon frère, et les liens familiaux devraient être sacrés. Mes amis, soyez le signe de bienvenue pour Isis, lui apportant la nouvelle de mon retour. Je viendrai bientôt vous rejoindre.

Musique.

Les Frères forment une procession et vont de l'Est vers l'Occident.

Le Sage Odos, étant SETH, et ses assistants apparaissent à l'Occident.

Le Sublime Dai et les Officiers retournent à leur plateau.

SETH approche Osiris et s'agenouille devant lui.

SAGE ODOS (SETH)

Mon roi et frère. Je m'incline devant toi et demande pardon pour toutes mes offenses passées, promettant foi et honneur pour ma loyauté future. J'ai préparé un humble banquet. Daigne le partager avec moi avant de procéder à ton périple triomphal. Fais-le et je considérerai que notre réconciliation est complète.

SAGE CÉRYCE

Je te pardonne librement toutes tes offenses à mon égard; mais que ta conduite future accomplisse Maât, afin que tu sois en rectitude et proclamé « juste de voix ». Relève-toi mon frère, je ne refuserai pas ta courtoisie, SETH, je ne suis plus monarque, mais ton invité et frère.

Ils s'assoient, le Sage Céryce distribue un peu de pain et chacun boit le vin dans le même calice.

SAGE ODOS (SETH)

Cette indulgence est plus que ce que j'espérais. (*Aux assistants*) Apportez maintenant l'offrande de paix et d'amitié que j'ai préparée pour mon frère Osiris.

Ils déposent le Coffre (cela peut-être une simple représentation graphique d'un coffre ouvert sur un linceul) devant le Sage Odos et le Néophyte.

Plaira-t-il à mon roi d'accepter ce gage de l'amour d'un frère? Approchez, mon Seigneur, et voyez son contenu.

Il soulève, ou mime le soulèvement, du couvercle (de la couverture). Le Néophyte et le Sage Céryce regardent.

SAGE CÉRYCE

SETH, c'est un coffret vide! Pourquoi ?

SAGE ODOS (SETH)

Je vous concède qu'il est vide pour le moment, mais dans quelques minutes ce coffret contiendra le plus grand trésor que l'Égypte ait jamais eu, du moins c'est ainsi que j'ai entendu qu'on le nommait.

C'est toi, Osiris, qui sera ce trésor, car j'ai souvent entendu qu'on te nommait « L'aimé des Dieux et des hommes ». Tuez-le, jetez-le dans le Coffre et fermez le couvercle hermétiquement.

(C'est fait dès que les ordres sont donnés).

Les yeux du Néophyte sont bandés. On lui enlève ses attributs des mains, puis ses poignets sont liés par devant. Il conserve son collier.

Le Néophyte est vivement saisi et couché sur un linceul noir dans lequel on l'enveloppe.

Soulevez le coffre, portez-le jusqu'au Nil et jetez-le au milieu du courant; qu'il trouve le repos dans les froides étreintes du fleuve qu'il a tant aimé dans sa vie.

Musique qui évoque l'eau (enregistrement du bruit des vagues par exemple).

SUBLIME DAÏ

Il en fut fait ainsi. Le coffre fut transporté par les assistants de SETH jusqu'aux rives du Nil puis lancé dans le courant.

Le Sage Céryce relève le profane (toujours recouvert du linceul) et entame trois tours du temple (sinistrorsum) en secouant l'impétrant, dont les yeux sont toujours bandés, pour imiter des eaux tumultueuses. Durant le premier tour,

Le Sage Céryce scande :

Sur la terre de l'Égypte, l'obscurité tombe

Toutes ses joies ont fui ;

Son roi, son dieu, son espoir le plus clair, est compté avec les morts

Ses gémissements, ses lamentations sauvages, dans l'angoisse percent le ciel ;

Pourtant, bien que son corps résiste sur terre,

Son âme régnera en haut.

SUBLIME DAÏ *(au cours du deuxième tour)*

Dans une autre dimension, le corps ovoïde et subtil d'Osiris flottait sur le NOUN, l'esprit du roi cherchant à se régénérer dans les eaux de l'océan primordial.

Le Sage Céryce à la fin du troisième tour, aide l'impétrant à se recoucher (à l'Occident).

Pause

LES PATRIARCHES *(tous ensemble)*

Pleure, Égypte! Notre Roi a été assassiné! Osiris n'est plus! Notre maître est perdu pour toujours!

SUBLIME DAÏ

Cessez ces lamentations. Notre premier devoir est de trouver le corps de notre roi assassiné, et de l'enterrer avec toute la solennité requise. La reine Isis offre une richesse illimitée à tous ceux qui vont l'aider à rétablir le corps de son Seigneur; dispersez-vous et continuez la recherche des restes.

Les assistants font un tour de temple après une courte pause

MESSAGER DE LA SCIENCE *au Sage Céryce*

Nos indicateurs nous rapportent que quatre sbires de SETH ont été vus lancer un coffre étrangement fabriqué dans le Nil et l'oracle à Héliopolis vient de prophétiser que le corps d'Osiris sera trouvé à Byblos, enfermé dans le tronc d'un tamarinier qui a miraculeusement surgi en une seule nuit pour protéger ses restes. Rendons-nous sur les lieux.

Pause...

SUBLIME DAÏ

Au terme d'un long et périlleux voyage les patriarches découvrent l'endroit décrit par l'oracle.

Un bruit de tonnerre est imité. Un éclair est censé avoir frappé l'arbre dans lequel est caché le coffre.

MESSAGER DE LA SCIENCE

Voyez! L'éclair a ouvert le tronc de l'arbre. L'Arche tel que décrit apparaît. Allons immédiatement prévenir notre Reine bien-aimée.

MESSAGER DE LA SCIENCE *entrant hâtivement avec le Sage Céryce*

Le corps de notre roi a été miraculeusement retrouvé à Byblos, enfermé dans un tamarinier, que les dieux ont créé pour le préserver.

DÉMEMBREMENT**MESSAGER DE LA SCIENCE**

Hélas, Seth et ses sbires avaient également eu l'information, ils se rendirent près du corps d'Osiris bien avant le passage de la reine.

SAGE ODOS (SETH)

Ouvrez le tombeau! Même mort il ne reposera pas au champ des roseaux! Ramenez le corps en Égypte puis découpez-le en morceaux et jetez-les, chacun séparément, dans le Nil.

Pause

Les Officiers et Patriarches se rassemblent et apercevant le Coffre s'exclament :

TOUS

Sacrilège! Sacrilège! La tombe d'Osiris a été profanée! Mort à SETH!

INITIATION ISIAQUE

Reconstitution

Le Sage Céryce retire le linceul, délie le profane et défait le bandeau qui lui couvrait les yeux. Il lui retire le collier.

Le Sage Céryce montre au néophyte la représentation d'ISIS.

Inclinez-vous et méditez devant cette représentation Isiaque. Respirez profondément.

Pause...

SUBLIME DAÏ

Salut à toi, ISIS, divine mère, toi qui as dit : « Je viens vers vous émue par vos prières. Je suis la Nature, mère de toutes choses, maîtresse des éléments, principe originel des siècles, divinité suprême, reine des Mânes, la première entre les habitants du ciel, type universel des dieux et des déesses.

L'Empyrée et ses voûtes lumineuses, la mer et ses brises salubres, l'enfer et ses silencieux chaos, obéissent à mes lois : puissance unique adorée sous autant d'aspects, de formes, de cultes et de noms qu'il y a de peuples sur la terre.

Pour la race primitive des Phrygiens, je suis la déesse de Pessinonte et la mère des dieux ; le peuple autochtone de l'Attique me nomme Minerve Cécropienne. Je suis Vénus Paphienne pour les insulaires de Chypre, Diane Dictynne pour les Crétois aux flèches inévitables.

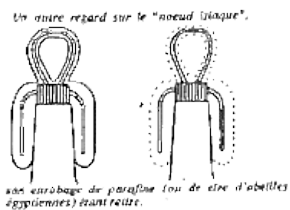
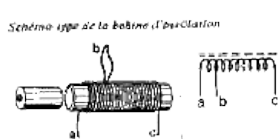
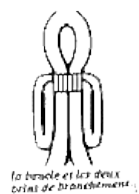
Dans les trois langues de Sicile, j'ai pour nom Proserpine Stygienne, Cérès Antique à Éleusis. Les uns m'invoquent sous celui de Junon, les autres sous celui de Bellone. Je suis Hécate ici, là je suis Rhamnusia. Mais les peuples d'Éthiopie, de l'Ariane et de l'antique et docte Égypte, contrées que le soleil favorise de ses rayons naissants, seuls me rendent mon culte propre, et me donnent mon vrai nom **ISIS-REINE**.

Vous êtes mes filles et mes fils vous pouvez me parler du plus profond de vos âmes. »

SAGE CÉRYCE

Je vous revêts de l'attribut d'Isis : le nœud Isiaque, « le Tit », symbole de résurrection. Son pouvoir est de lier et délier.

Le Sage Céryce lui noue autour de la taille



(Une ceinture blanche passe dans le nœud pour lier à la taille de l'impétrant)

Pause de 1 à 2 mn accompagnée d'une musique (tambour chamanique). Pendant ce temps on dispose les quatorze cartes au sol selon le schéma ci-dessous ainsi que la représentation d'Osiris survolé par le faucon sur l'autel centrale.

SUBLIME DAÏ (se tournant vers le Sage Céryce)

Que l'énergie de la déesse investisse le néophyte, prenne possession de son esprit et le guide dans sa quête !

Le Sage Céryce place le collier avec le deuxième bijou (triangle pointe en bas) au cou du candidat en disant :

Que la beauté vous guide !

Le Sage Céryce tend le petit texte suivant au néophyte et lui demande de le lire.

NÉOPHYTE

Je ne cède pas au désespoir. Je voyagerai, en compagnie de ma sœur Nephtys, la souveraine du Temple, à la recherche des parties du corps d'Osiris dispersées dans différentes provinces d'Égypte. Le roi était un homme parfait sans la moindre trace de mal, pourquoi ne serait-il pas possible de le libérer des entraves de la mort ? La Parole sera reconstituée.

SUBLIME DAÏ *s'adressant au néophyte :*

Suivez les impulsions de votre Conscience qui vous relie au Divin. C'est votre plus grand devoir d'Initié.

Pause

Où allez-vous ?

NÉOPHYTE *aidé par le Sage Céryce*

Je vais vers le sud, je fais route vers le nord, je marche vers l'est, je me dirige vers l'ouest pour faire la quête des reliques divines de mon frère-époux.

Le Sage Céryce met dans la main gauche du néophyte une croix ankh couleur ivoire et en main droite le sceptre surmonté d'une fleur de lotus, et lui demande de le suivre pour faire trois tours du temple (Orient, Midi, Occident, Septentrion...) Ils font une pause à chaque station (soit quatorze stations en tout) jusqu'à l'autel central où se trouve l'image de la momie d'Osiris survolée par le faucon femelle.

*À chacune des stations le Sage Céryce récupère une pièce et la lui fait lire : recto, **un morceau du corps d'Osiris** et verso le texte à lire.*

		3		
		9		
2	8		10	4
	13	14		
1	7	12	11	5
		6		



Carte 1

Je protège la jambe gauche dans le nome **Netjeroui** (des deux divinités, 5^e nome de la Haute Égypte) je l'installe à sa place dans le Sanctuaire où est enseveli Osiris.

Carte 2

Je protège la cavité thoracique dans le nome Ouetjes-Hor (du temple d'Horus, 2^e nome de la H.E) je la fait entrer dans le Temple-de-l'or.

Carte 3

Je protège les mâchoires dans le nome Neken (de la forteresse, 3^e nome de la H.E) je le donne au Sanctuaire-de-Chentayt.

Carte 4

Je fais la protection de la jambe droite dans le nome Iker (du crocodile, 6^e nome de la H.E) je la donne au Temple-de-la-momification.

Carte 5

Je fais la protection du phallus dans le nome Bât (de la Bât, 7^e nome de la H.E) je le fais entrer dans la chapelle osirienne dans Iounet.

Carte 6

Je fais la défense de la tête du dieu dans le nome Taour (de la grande terre, 8^e nome de la H.E) je l'installe sur le chevet en albâtre dans le Temple-de-Sokar.

Carte 7

Je protège Amset (Foie) dans le nome Shay (de Seth, 11^e nome de la H.E)
je l'installe à sa place dans le sanctuaire de l'embaumement.

Carte 8

Je prends soin d'Hapy (Poumons) dans Djoufet (de la vipère des montagnes, 12^e nome de la H.E)
je le conduis à la place de l'enterrement.

Carte 9

Je porte Douamoutef (Oesophage) dans Nedjefet Khentet (supérieur du sycamore, 13^e nome de la H.E)
je le fais entrer dans le sanctuaire où est préparé pour l'enterrement le grand dieu.

Carte 10

Je porte Kebehsenouf (Intestins) dans Nedjefet Pehet (inférieur du sycamore, 14^e nome de la H.E)
je l'installe dans l'atelier-de-momification dans Iounet

Carte 11

Je porte le cœur du dieu dans le nome Kemour (tu taureau noir, 10^e nome de la Basse Égypte)
je l'apporte à Tarer.

Carte 12

Je soulève l'omoplate dans le nome Khem (de la cuisse, 2^e nome de la B.E)
je la fais entrer dans sa place dans la Place-de-Rê.

Carte 13

Je porte la colonne vertébrale dans le nome d'Ândjety (d'Ândjety, 9^e nome de la B.E)
je l'installe à sa place dans le Temple-de-l'or.

Carte 14

Je tends les bras portant les côtes dans le nome Hou-ges Imenty (du Harpon à cordes-côté occidental, 7^e de la B.E)
je fais qu'elles reposent à sa place dans Iounet.

Le Sage Céryce accompagné du Candidat dépose les 14 cartes sur l'autel. L'impétrant place les cartes une à une pour constituer le puzzle et reformer le corps d'Osiris, plaçant le cœur Ib en dernier.

DEUXIÈME MYSTAGOGUE

Isis et Nephtys organisèrent une veillée en exprimant par des chants toute la tristesse du drame mais aussi la joie qui naîtra de la victoire espérée sur le néant :

Le Sage Céryce demande au néophyte de lire le texte suivant :

Tu as oublié le chagrin, grâce à nous.
Nous assemblons tes membres pour toi,
Dans les lamentations, cherchant à protéger ton corps...
Viens donc vers nous,
Afin que l'on oublie ton adversaire,
Viens, en suivant la forme que tu avais sur terre

Ah ! viens à moi !
Le ciel est uni à la terre,
Une ombre est venue sur la terre, aujourd'hui,
Et le ciel est collé à la terre.
Ah ! viens avec moi !
Ô seigneur de l'amour,
Viens à moi mon maître, que je te voie aujourd'hui.
Mon frère, reviens, que nous te revoyions

DEUXIÈME MYSTAGOGUE

Une arche a été créée entre le ciel et la terre. C'est pourquoi, peu à peu, chaque partie du corps d'Osiris est revitalisée grâce au pouvoir de la reine.

LE CORPS GLORIEUX

SUBLIME DAÏ

Les quatorze morceaux retrouvés ont permis de réassembler le corps d'Osiris. Ce dernier n'est plus un cadavre mais un corps de transmutation et de transformation qui possède une énergie de Vie susceptible de vaincre la mort. Osiris a vécu, il est mort, il est ressuscité en un corps glorieux !

Le Sage Céryce lui montre la représentation d'Osiris survolé par le faucon.

Regardez ! Le miracle se produit ! Isis prend la forme d'un faucon femelle qui survole la momie avant d'être mystérieusement fécondée.

De cette union naîtra Horus, le vengeur de son père.

Le Sage Céryce demande alors à l'impétrant de redresser le pilier DJED.

« Debout, ô Osiris, ton épine dorsale tu la possèdes à présent, Dieu -Au - Cœur- Arrêté! Ton cou a été consolidé et affermi. Monte donc sur ton piédestal, Ô Osiris (...) je t'apporte un djed en or (...) Sois joyeux, Ô Osiris, à la vue de cette image magique. »

DEUXIÈME MYSTAGOGUE

Osiris est divinisé, il règne sur les êtres de lumière que sont les étoiles impérissables.

Pause...

SUBLIME DAÏ *s'adressant au néophyte*

Il peut arriver qu'une force bouleversante fasse irruption en vous-même. Votre conscience reconnaîtra l'énergie de la grande mère féminine, connue en Égypte sous le nom d'Isis, en occident sous le nom de Marie, de Sophia, et en Inde sous le nom de Shakti. Cette énergie vous surprendra et vous débordera. Ne lui résistez pas, laissez votre ego s'estomper sous la puissance de son feu intérieur. Progressivement un nouvel état de conscience se mettra en place, vous porterez un regard de stupeur sur le monde, que vous aurez l'impression de voir pour la première fois.

Pause

Le Sage Céryce lui enlève le collier, le nœud isiaque et la croix Ankh. Il le revêt du dernier collier orné de l'étoile à six branches, avec un point central.

SUBLIME DAÏ *s'adressant au néophyte*

Qu'évoque pour vous ce dernier bijou ?

Le candidat :.....

SUBLIME DAÏ

En opérant la conjonction des deux énergies, les deux triangles, vous avez atteint la splendeur de l'androgynisme représenté par le point central du bijou, Dieu en vous-même. Vous êtes désormais au centre des oppositions, au centre des complémentaires. Vous êtes devenu ce que les égyptiens appellent un *Mâ-Kherou* : « juste de voix », « justifié », « véridique », « triomphant des ennemis et du mal ». Il symbolise l'Être de Lumière.

INITIATION HORIENNE

SAGE CÉRYCE

Que la Sagesse soit toujours en votre esprit!

Le Sage Céryce retire tous les attributs Isiaques du candidat, dont le bijou aux deux triangles Et il le revêt du bandeau doré avec la plume; il remet son tablier d'Apprenti.



Puis il montre au néophyte une figuration d'HORUS à tête de faucon



SUBLIME DAÏ *s'adressant à l'impétrant :*

Tu es HORUS

Musique durant deux à trois minutes

Pause

SUBLIME DAÏ

Je suis Osiris je viens de l'autre-monde et je t'ai initié à l'art du combat. Tu es devenu un combattant. Maintenant l'heure est venue de te demander : quelle action considères-tu comme la plus juste ?

Le Sage Céryce invite l'impétrant à lire le texte suivant:

IMPÉTRANT

C'est de venger les torts qu'auraient essayés un père et une mère. Je souhaite poursuivre mon ennemi et le tuer. Mon combat est juste, je suis le successeur légitime de mon père. Le trône d'Égypte me revient.

SUBLIME DAÏ

Alors armes-toi du poignard symbole pour combattre SETH, l'usurpateur.

Le Sage Céryce donne à Horus le poignard de la vengeance

Pause

SUBLIME DAÏ

Il y eut plusieurs luttes, plusieurs épreuves, plusieurs procès. Lors du combat contre Seth, Horus perdit son œil gauche, l'œil *oudjat*. L'œil fut divisé en six morceaux par Seth qui le jeta dans le Nil. Il fut par la suite reconstitué partiellement par le dieu Thot. Seth fut châtré et fut désormais stérile comme le désert.

Et c'est pourquoi le texte des pyramide stipule « Horus est tombé à cause de son œil, Seth a souffert à cause de ses testicules »

(NB — Textes des pyramides, § 679d. Traduction de Bernard Mathieu)

Le Sage Céryce reprend le poignard de l'impétrant avec une certaine vigueur, puis s'adressant au candidat...

SAGE CÉRYCE

Malheureux, comprenez, bien, dans ce combat, l'idée de vengeance doit être dépassée. N'est-elle pas une simple reconduction de la violence ? Comment donc être juste et ne pas laisser la violence impunie sans pour autant tomber soi-même dans le piège de l'injustice ?

Vous ne pouvez pas tuer SETH car il est une partie de vous-même, mais vous pouvez capter son énergie afin de la maîtriser puis la mettre au service de ce qui est plus grand que vous.

SUBLIME DAÏ

Depuis les plus anciens textes religieux égyptiens jusqu'aux plus récents, l'œil d'Horus et les testicules de Seth, lumière et sexualité, sont deux symboles contraires appairés. Lorsque l'un domine, l'autre ne peut se manifester et inversement. L'Oudjat (ou Œil d'Horus) est une métaphore complexe, très couramment utilisée par les lettrés égyptiens pour désigner l'astre lunaire et ses différentes phases.

L'Œil désigne aussi les offrandes livrées aux dieux lors du culte journalier ainsi que toutes les bonnes choses qui surviennent lorsque règne Maât (Équilibre).

Les testicules de Seth symbolisent tant les aspects déchaînés du cosmos (tempête, bourrasques, tonnerre) que ceux de la vie sociale (cruauté, colère, crise, violence).

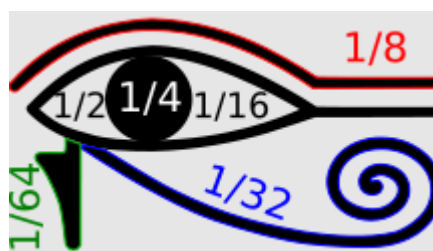
Pause

SUBLIME DAÏ

D'un point de vue rituel, les testicules sont la contrepartie de l'Oudjat. Pour que l'harmonie puisse advenir, Seth et Horus doivent être en paix, départagés. Une fois Seth vaincu, tous deux assurent la bonne marche du monde. Unies, les deux divinités symbolisent la fonction royale. Dès la 1^{ère} dynastie, le pharaon régnant est un « Horus-Seth » et la reine, à partir du règne de Khéops est « Celle qui voit Horus-Seth ».

Pause

Le Sage Céryce présente au profane une représentation de l'œil d'Horus.



Le Sage Céryce : *explicite la somme des fractions*

Partie de la conjonctive : $\frac{1}{2}$, odorat

Pupille $\frac{1}{4}$, la vue

Sourcil $\frac{1}{8}$, la pensée, mais aussi le souffle

Partie de la conjonctive $\frac{1}{16}$, l'ouïe

Une larme $\frac{1}{32}$, le goût

Tache du faucon $\frac{1}{64}$, le toucher

L'addition des six fractions, $\frac{1}{2} + \frac{1}{4} + \frac{1}{8} + \frac{1}{16} + \frac{1}{32} + \frac{1}{64}$, donne $\frac{63}{64}$

SUBLIME DAÏ

Que pouvez-vous me dire de la symbolique du nombre 64

Le néophyte:

SUBLIME DAÏ

Que signifie symboliquement la fraction $\frac{1}{64}$ ^{ème} manquante ?

Le néophyte:

SUBLIME DAÏ

Il vous appartiendra, plus tard, de bien réfléchir à ces interrogations

Le Sage Céryce montre à l'impétrant une coupe surmontée d'un œil d'Horus semblant saigner...

Puis s'adressant au néophyte :

SAGE CÉRYCE

MASOU, prend cette coupe, elle est remplie de lait divin, de lait de Vie, et bois !

Ce que tu as mangé est un œil; ton corps en est rempli. Ton fils Horus s'en est privé pour toi en sorte que tu puisses en vivre. (texte des pyramides)

SUBLIME DAÏ

Que signifie ce symbole propre à ce degré maçonnique ?

Le néophyte:

SUBLIME DAÏ

Voici une réponse parmi d'autres. Il est possible d'assimiler l'œil d'Oujdat, symbole d'intégrité et de santé, à « l'œil qui voit tout » dont R. Guénon disait :

... « Ce qui est encore très significatif à certains égards c'est que l'expression arabe « aynul-khuld » présente le double sens d'« œil d'immortalité » et de « fontaine d'immortalité » ; et ceci nous ramène à l'idée de la « blessure » ... Car, dans le symbolisme chrétien, c'est aussi à la « fontaine d'immortalité » que se rapporte le double jet de sang et d'eau s'échappant de l'ouverture du cœur du Christ. C'est cette « liqueur d'immortalité » qui, suivant la légende, fut recueillie dans le Graal par Joseph d'Arimathie ; et nous rappellerons enfin à ce sujet que la coupe elle-même est un équivalent symbolique du cœur, et que, tout comme celui-ci, elle est aussi un des symboles qui sont schématisés traditionnellement par la forme du triangle inversé. »

Pause

SUBLIME DAÏ s'adressant au néophyte

La cérémonie est presque terminée mais avant de la clôturer, et afin que la boucle soit bouclée, je vais vous demander de faire les trois pas d'apprenti, le trépas.

Le néophyte exécute les pas...

SUBLIME DAÏ

Allez-vous revenir dans la matière, ou rejoindre un plan d'existence plus subtil, ou encore vous fondre dans la Source ?

L'IMPÉTRANT

- « Je suis le fils d'Osiris et Atoum est son Père
- « Je connais les abîmes. »
- « Je suis celui qui n'est jamais submergé par les eaux. »
- « Kheper m'a créé à son image. Mon front est semblable au front de Râ. Mes cheveux sont ceux de la terre de Tum. »
- « Mon visage est découvert. Mon cœur est à sa place. »

SUBLIME DAÏ

A l'ordre mes SS.:. et mes FF.:. !.

Le signe d'Ordre se fait en imitation du signe Osirien représenté ci-dessous)



Puis touchant de son sceptre le cœur du candidat qu'il aura fait agenouillé

Ma Sœur / mon Frère:

- Libérez-vous de vos croyances limitatives !
- Prenez conscience de l'étendue de votre pouvoir créateur !
- Faites un usage utile, positif, constructif de cette capacité !
- Œuvrez sans relâche pour le bien être individuel et collectif !

A LA GLOIRE DU SUBLIME ARCHITECTE DES MONDES,
 AU NOM DE L'ORDRE INTERNATIONAL DU RITE ANCIEN ET PRIMITIF DE MEMPHIS-
 MISRAÏM,
 JE PROCLAME L'ILLUSTRE FRÈRE OU SŒUR (*NOM*) ÉLEVÉ À LA DIGNITÉ DE
 PATRIARCHE DE MEMPHIS, 81^{ÈME} DEGRÉ,
 ET DEMANDE À TOUS LES ILLUSTRES FRÈRES ET SŒURS DE LE RECONNAÎTRE COMME
 TEL DANS SES GRANDES QUALITÉS,
 ET DE LUI PORTER AIDE ET SECOURS EN CAS DE BESOIN.

Joignez-vous à moi, Illustres Frères et sœurs, et réjouissons-nous de l'heureuse acquisition que vient de faire notre Rite (*Batterie 000-0000-00000*).

Puis, s'adressant au postulant

Ma Sœur/mon Frère, veuillez-vous approcher de l'autel afin d'ouvrir au hasard le livre des morts égyptien et y lire à haute voix un passage, afin que ceux qui ont des oreilles entendent et que leur âme comprenne.

L'Impétrant le fait...

Illustre Sage Céryve, veuillez revêtir notre Soeur (Frère), du tablier de Patriarche de Memphis.

SUBLIME DAÏ (*s'adressant au postulant*)

*« Qu'il vogue dans la barque d'Osiris et y manie les rames,
 Qu'il chemine là où son cœur le désire,
 Qu'il lui soit souhaité « bienvenue en paix » par les Grands d'Abydos,
 Qu'il participe aux mystères d'Osiris,
 Qu'il suive Osiris sur les chemins purs de la terre sacrée. »*

Pause...

Vous prendrez maintenant place en notre assemblée. Notre Illustre Sage Odos, qui n'est plus SETH mais votre frère et ami, vous expliquera l'origine et la bonne interprétation de cette allégorie antique dans laquelle vous avez joué un rôle remarquable.

SAGE ODOS

Vous avez vécu la vérité du sacrifice qui est en premier lieu de diviser, et en second lieu de réunir. Désintégration et réintégration ont toujours constitué le processus cosmique dans son ensemble, que cela soit dans la tradition indoue du Purusha, celle égyptienne d'Osiris, celle kabbalistique de l'Adam Kadmon, ou celle maçonnique d'Hiram. Vous le savez, ce qui est vrai au niveau du macrocosme, l'est aussi au niveau du microcosme, c'est une des clefs de votre évolution spirituelle.

Comment en tant que maçon, allez-vous rassembler les matériaux épars ?

Pause

Comment allez-vous donner une unité organique à votre construction ?

Pause

Le rituel du premier degré vous l'a déjà enseigné : Isis sait rassembler la Parole Sacrée, la maintenir en son ordre et la communiquer aux Initiés. Vous comprenez maintenant, que retrouver la Parole perdue, est équivalent à rassembler ce qui est épars. Quel est, au-delà de telle ou telle Tradition, le vrai nom du Sublime Architecte des Mondes ?

Vous savez aussi qu'ISIS représente la Nature. Quelles sont vos responsabilités en tant qu'homme / femme et plus encore en tant que maçon devant la Nature dont vous êtes une partie ? Comment suivre la Loi Naturelle ?

Et se tournant vers le néophyte

Pouvez-vous me répondre ?

Le néophyte :

SUBLIME DAÏ

Isis est souvent représentée tenant d'une main la croix ansée, l'Ankh, symbole de la vie éternelle, de l'autre un sceptre à fleur de lotus, symbole de l'initiation.

Elle a trois sens différents : au propre elle typifie la femme et par la suite le genre féminin universel. Au comparatif, elle personnifie l'ensemble de la nature terrestre avec toutes ses puissances conceptives. Au superlatif, elle symbolise la nature céleste et invisible, l'élément propre des âmes et des esprits, la lumière spirituelle et intelligible par elle-même, qui seule confère l'initiation. Dans la genèse, elle correspond à Eve ou Hawa (he/vav/he)

SUBLIME DAÏ

Que représente, aujourd'hui, Isis pour vous ?

Et se tournant vers le néophyte

Pouvez-vous me répondre ?

Le néophyte :

HORUS vous a appris que la Sagesse est au-delà des contraires. C'est l'état de l'homme arrivé au centre de lui-même, maître de son énergie, sachant utiliser l'œil divin que l'on peut également appeler intuition, et susceptible de poursuivre à son niveau l'œuvre divine.

Pause

Allez !

Continuez votre chemin !

Sacralisez chaque instant de votre Vie !

N'oubliez jamais, que Connaitre ce n'est pas savoir, c'est Être.

SUBLIME DAÏ

Nous allons maintenant procéder à la fermeture de nos travaux. Mais auparavant nous allons mettre l'atelier en récréation pour remettre le Temple en Ordre.

ANNEXES

(Placé dans la salle d'attente, cabinet de réflexion)

Extrait du Livre pour sortir à la lumière (Livre des Morts Égyptiens)

Ô Formes d'éternité, me voici.

Voici mes mains, elles sont pures.

Voici sur ma paume, mon cœur de ma mère et il est pur.

Qu'il soit pesé, ce cœur, dans la Balance de Vérité, car il est pur.

L'Eau Vive, jamais je ne l'ai souillée.

La Flamme de l'Intelligence, jamais je ne l'ai soufflée.

Les Énergies, jamais je ne les ai abolies.

La Clarté, jamais je ne l'ai voilée.

La Divine Lumière, jamais je ne l'ai masquée.

La Beauté, vérité des formes, jamais je ne l'ai offensée.

Ma Vie, point ne l'ai sauvée aux dépens de celle d'autrui.

Point dans mes filets je n'ai capturé ces Poissons Divins: les Symboles, ni ces Oiseaux de Mystère: les Formules.

Fidèle de ma Régente, la Dame de Vérité, dont l'Étoile flamboie en ce moment devant mes yeux, jamais je n'ai altéré la Vérité.

Car je suis pur, je suis pur.

La dureté de cœur, je ne l'ai point connue.

L'eau fraîche, je l'ai donnée à qui avait soif, le froment à qui en manquait, et le lin à qui était nu.

Donc, en cette Salle de Vérité, devant le Tribunal du Véridique, soutenu par ma Patronne, la Dame de Vérité dont l'Étoile flamboie devant mes yeux, que mon cœur de ma mère soit léger, léger, car je suis pur.

Je suis pur.

Je me présente avec mon cœur sur ma paume, mon cœur de ma mère.

Mon répondant est le Guide des Chemins, Chef de la Montagne d'Occident, Conducteur des Morts vers la Vie.

Et ma Patronne est la Dame de Vérité, Régente de Thèbes.

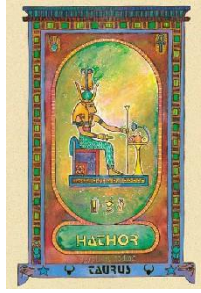
J'invoque en esprit mon Créateur, Celui dont je suis né, le Stable fils du Stable, le Caché des Cachés, afin que le Verbe s'étant fait Réalité, par la vertu de la voix juste, venu en Épervier, je sorte en Phénix.

SIGNES ASTROLOGIQUES.

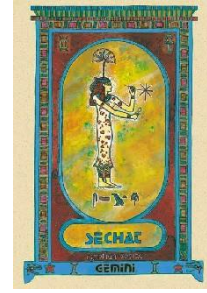
À L'ORIENT

**Bélier – Aries**

Je suis SATET, la déesse guerrière, je répands l'ardeur, la chaleur et le feu, je suis la maîtresse des eaux bouillonnantes.

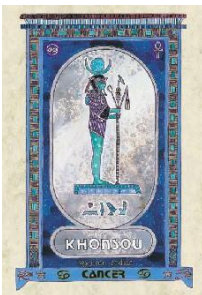
**Taureau – Taurus**

Je suis la déesse HATHOR, la dame de vie, la vache céleste qui porte le disque d'or du soleil, l'or des Dieux.

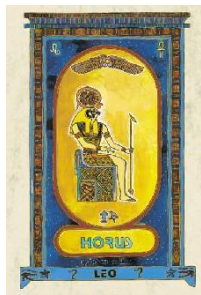
**Gémeaux - Gemini**

Je suis la déesse SECHAT, le principe de formulation, je suis la Connaissance et la vie en Esprit

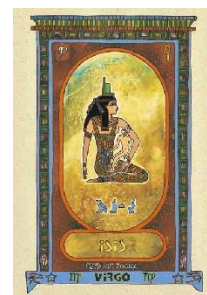
AU MIDI

**Cancer – Cancer**

Je suis KHONSOU, l'œil lunaire divin, le voyageur silencieux de la nuit, le repos parfait qui prépare le retour à la Vie

**Lion - Leo**

Je suis HORUS, du pays de lumière, je suis l'Horus solaire, celui qui éclaire le monde de ses yeux

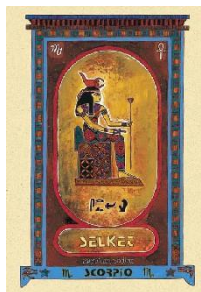
**Vierge - Virgo**

Je suis ISIS, reine de toute la terre, je suis la manifestation de la vie, le principe féminin de la Nature, la substance matérielle, la grande prêtresse initiatrice, la médiatrice.

À L'OCCIDENT

**Balance – Libra**

Je suis MAAT, la fille de la lumière, le grand don de dieu, la déesse de l'équilibre, l'ordre cosmique, je suis la conscience indestructible

**Scorpion – Scorpio**

Je suis la déesse SELKET, celle qui fait respirer, je suis la dame de la Vie que procure le souffle, je suis fixation et dilatation

**Sagittaire – Sagittarius**

Je suis NEPHTYS, la Déesse Ailée, je suis venue te protéger et ma protection est tout autour de toi et à jamais.

